

Ausgabe 02 | 2016

INFOWERK

Das Magazin der Alexianer Werkstätten GmbH

 Alexianer
ALEXIANER WERKSTÄTTEN
GMBH

Werkstattrat

Personelle Veränderungen
im Werkstattrat

Frühlingsfest

Ein Rückblick auf das Frühlingsfest
in Hilstrup

Neue Produkte

Umhäkelte Windlichter, Holzkisten
mit Aufdruck, Wassergläser für Köln



Die Fußballmannschaft der Alexianer Werkstätten aus Münster und Köln mit ihren Trainern: Pascal Sondermann, Marcel Pinto, Daniel Hesse, Christian Schufen, Martin Huster, Rafael Kempa, Pavlo Morgoun, Benedikt Olscha, Jörg Manolek, Tim Ruppell, Chris Schlusemann, Carsten Große-Gehling, Tim Machno, Manni Gymnich, Thomas Danek, Mario Lübke

Alexianer Fußballkicker sind in der Endrunde!

Köln. Die Fußballkicker der Alexianer Werkstätten haben es geschafft und stehen in der Endrunde der deutschen Meisterschaften der Behinderten in NRW. Sie gehören somit zu den zwölf besten Teams in Nordrhein-Westfalen.

Text, Foto: Benedikt Olscha

Am Mittwoch, den 11. Mai wurden die Vorrunden ausgespielt. Wie bereits in den vergangenen Jahren taten sich die Mannschaft aus Münster (trainiert von Thomas Danek und Mario Lübke) und Köln (gecoacht von Manni Gymnich) zusammen. Ab Montag wurde, auf einem Platz in Köln-Deutz, zusammen trainiert.

In den Vorrundengruppen gab es jeweils fünf Mannschaften, von denen die beiden besten weiterkamen.

Im ersten Spiel des Tages traten das Team der Alexianer gegen das Team der Lebenshilfe aus Wuppertal an. Sie zeigten eine super Partie und gewannen glatt mit 9:0.

Anschließend wurde im nachfolgenden Match

erneut gesiegt. Gegen den mit Abstand stärksten Gruppengegner Hepatha wurde es deutlich knapper und man siegte mit 1:0. Pascal Sondermann gelang dabei per Traumtor das Siegtor.

Der nächster Gegner, die Duisburger Werkstätten, konnten nicht an zuvor gezeigte Leistungen anknüpfen. Die Alex-Kicker siegten problemlos mit 4:0, und damit war der Einzug in die nächste Runde bereits geschafft.

Auch wenn man schon weiter war, zeigte das Alexianerteam weiterhin eine gute Performance und gewann auch im letzten Spiel des Tages gegen die Rhein Sieg Werkstätten mit 7:0.

Damit stand eine makellose Bilanz: vier Spiele, vier Siege, 21:0 Tore und 12 Punkte.

Die Endrunde steigt am Mittwoch, den 22. Juni in Münster; Sportplatz DJK Grün-Weiß Amelsbüren, zum Häpper 24 in Münster ab 9:30 Uhr.

Wir freuen uns, wenn viele Zuschauer kommen und uns unterstützen!

/// Inhalt

- 2 Fußball
- 3 Blickpunkt Standort:
HandWerk DGUV Prüfung
- 4 Werkstattrat
Termine
- 5 Neue Produkte
- 6 Mitarbeiter*innen
- 8 Rückblick: Mai Gottes-
dienst im ProWerk,
Frühlingsfest in Hilstrup
- 9 Neuigkeiten: Neugestal-
tung Innenhof
- 10 Klostergärtnerei
sinnesgrün
- 12 Unsere Standorte
Impressum

Neue Aufgabe im AlexHandWerk

Das AlexHandwerk bietet ein neues Tätigkeitsfeld an: die DGUV V3-Prüfung. Hört sich erstmal spanisch an, ist aber prinzipiell ganz simpel.

Text: Franziska Naumann, Foto: Franziska von Schmeling

Wir prüfen alles, was einen Stecker hat und tragbar ist. Das kann ein Föhn sein, eine Mikrowelle, die Kaffeemaschine, das Handy-Ladegerät oder aber auch der Fernseher. Alles, was halt eben so in die Steckdose kommt, um zu funktionieren. Zum Prüfen stecken wir den Stecker – bleiben wir einfach beim Föhn – vom Föhn in unser Prüfgerät und das sagt uns dann, ob wir uns damit weiter die Haare trocknen dürfen oder nicht. Denn ist das Kabel oder auch die Abdeckung vom Föhn nicht in Ordnung, können dadurch Gefahrensituationen entstehen. Da muss man nicht gleich vom Föhn in der Badewanne ausgehen (das

ist so oder so nicht gesund), nein auch kleine Ströme oder Funken können bereits für Mensch und Tier gefährlich sein oder sogar einen Brand auslösen.



Deshalb sind wir in unseren Werkstätten und Wohngruppen, aber auch bei anderen Firmen unterwegs, um sicherzustellen, dass alles sorgenfrei weiter benutzt werden darf. Wir schreiben unsere Messungen und Überprüfungen mit Hilfe eines extra dafür vorgesehenen PC-Programms auf und schicken sie dem Kunden. Dann kann der nämlich auch schauen, was wir da überhaupt getrieben haben mit unserem Messköfferchen.

Auch ein kleiner Ventilator muss die Steckerprüfung mit einem Messgerät bestehen.



Wir suchen Mitarbeiter*innen!

Bei jedem der beschriebenen Arbeitsschritte würden wir uns freuen, DICH dabei zu haben! Wir freuen uns über jede helfende Hand und neugierige Gesichter. Meldet euch bei uns!



Personelle Veränderungen im Werkstatttratt

Text: Stefan Steiniger, Fotos: Sarah Lena May, Franziska von Schmeling

Bedingt durch das Ausscheiden von Michael Schlautmann aus dem Werkstatttratt wird es zu ein Paar Veränderungen kommen. Der Werkstatttratt bleibt in seinem Kern personell nahezu unverändert und handlungsfähig. Auf der letzten Werkstatttrattsitzung am 21.04.2016 wurde Stefan Steiniger (AlexHandWerk), vormals zweiter Vorsitzender des Werkstatttrates, zum ersten Vorsitzenden gewählt. Dirk

Aschermann (AlexTischWerk) ist zweiter Vorsitzender geworden. Raimund Barkam (AlexTischwerk), bereits jetzt Protokollführer, verbreitert sein Aufgabenfeld und wird bis zu den nächsten Wahlen im Herbst 2017 zu einem vollberechtigten Werkstatttratsmitglied. Hier sieht ihr die neue Zusammensetzung des Werkstatttrats der Alexianer Werkstätten GmbH:



Stefan Steiniger
1. Vorsitzender
Werkstatttratt
(AlexHandWerk)



Dirk Aschermann
2. Vorsitzender
Werkstatttratt
(AlexTischWerk)



Andy Lamers
Mitglied
Werkstatttratt
(AlexProWerk)



Heinrich Hibbeln
Mitglied
Werkstatttratt
(AlexHandWerk)



Raimund Barkam
Mitglied
Werkstatttratt
(AlexTischWerk)



Janine Elfert
Standort-
sprecherin
AlexOffice

Termine

2016 Juni – September

/// **Fr., 24. Juni**
14:30 – 17:30 Uhr
Kurs: „Druck machen“
im Sommer – Drucken mit
ungewöhnlichen Materialien

/// **Sa., 3. September**
9:30 – 13:00 Uhr
Kurs: Herstellen eines
Ringbuches

/// **Fr., 9. September**
15:00 – 17:30 Uhr
Verkostung: Zuckerzauber
und Salzsinfonien

/// **So., 18. September**
12:00 – 17:00 Uhr
Herbstfest mit Kreativmarkt

/// **Mi., 21. September**
Informationsveranstaltung
der Werkstatt

/// **Sa., 23. April**
10:00 – 13:00 Uhr
Kurs: Etageren bauen

/// **Sa., 24. September**
10:00 – 13:00 Uhr
Kurs: Etageren bauen



Umhäkelte Windlichter

Wassergläser Köln

Die Produkte können in der Alexianer Klostersgärtnerei sinnesgrün in Amelsbüren und Hilstrup, bei Münster Souvenirs in Münsters Innenstadt und an verschiedenen Verkaufsstellen erworben werden.



Holzboxen

designed by *AlexOffice*



Diese Fragen haben unsere Mitarbeiter*innen in der aktuellen Ausgabe beantwortet

- /// 1. Wie sind Sie zu den Alexianern gekommen?
- /// 2. Welche Aufgabenfelder haben Sie übernommen?
- /// 3. Wie wirkt Ihr neues Umfeld auf Sie?
- /// 4. Welche Stärken zeichnen Sie aus?
- /// 5. Was wünschen Sie sich für die Alexianer?

/// 3. Ich bin von den Kollegen und Beschäftigten sehr nett empfangen worden. Für mich wirkt es hier fast wie eine große Familie.

/// 4. Ich denke ich bin pflichtbewusst, flexibel, kommunikativ und teamfähig. Besondere Freude und Erfolg hatte ich bislang in den Bereichen Kundenberatung und Verkauf.

/// 5. Ich wünsche mir eine gute und gedeihliche Zusammenarbeit mit den Beschäftigten und Kollegen und hoffe, dass die Beschäftigten einen persönlichen Nutzen aus meiner Mitarbeit erlangen können.



Andrea Paczynski

Einsatzort AlexTischWerk
Position Sozialer Dienst

/// 1. Im Rahmen einer arbeitsmarktpolitischen Maßnahme kooperierten die Alexianer mit meinem ehemaligen Arbeitgeber. Ich übernahm zu dieser Zeit die Qualifizierung der Teilnehmenden – eine Aufgabe, die mir zunehmend gut gefiel. Durch diese Arbeit lernte ich die Arbeit der Alexianer Werkstätten näher kennen.

/// 2. Ich habe die Aufgabe des sozialen Dienstes und der Bereichsleitung für den Standort AlexTischWerk übernommen. Dies bedeutet, dass ich gemeinsam mit den Gruppenleitern der jeweiligen Arbeitsbereiche beratend für die Beschäftigten, Teilnehmenden der Berufsbildungsmaßnahme und die Praktikanten tätig bin. Hinzu kommen organisatorische und administrative Aufgaben rund um die Beschäftigung in der Werkstatt, sowie die Koordination der Zusammenarbeit der Einrichtungen und Personen, die unsere Beschäftigten betreuen.

/// 3. Es ist lebhaft und vielfältig! Ein großes Team hat mich freundlich aufgenommen, was mir den Einstieg erleichtert.

/// 4. Eine positive Einstellung. Flexibilität und Belastbarkeit.

/// 5. Weiterhin schöne und innovative Ideen und Projekte zur Qualifizierung und Beschäftigung von Menschen mit Behinderungen.



Lukas Zaremba

Einsatzort Gärtnerei sinnesgrün
Position Gruppenleiter

/// 1. Bereits in meiner Jugend habe ich den Sinnespark besucht, der mir schon damals sehr gefallen hat. Nach Abschluss meines Gartenbaustudiums erschien mir in der ausgeschriebenen Stelle die Verbindung zwischen Gartenbau und der Nähe zu Menschen als besonders reizvoll.

/// 2. In meiner Funktion als Gruppenleiter bin ich für die fachliche und berufliche Qualifizierung der Beschäftigten und die Produktion von Stauden und Gehölzen in der Gärtnerei verantwortlich. Zudem betreue ich unseren Verkaufsstand auf dem Wochenmarkt.



Dirk Immendorf

Einsatzort AlexFörderWerk
Position Gruppenleiter

/// 1. Ich habe mich initiativ beworben. Aufgrund der Tatsache, dass ich seit 4 Jahren in Münster wohne, wollte ich gern in der Nähe arbeiten. Des Weiteren freue ich mich auf eine neue Herausforderung.

/// 2. Teamleitung des AlexFörderWerkes in der Klostergärtnerei.

/// 3. Schöne große Räumlichkeiten, liebe Kollegen und Beschäftigte

/// 4. Kreativität im Bereich der Eigenproduktion

/// 5. Dass sie weiter so innovativ bleiben

Neue Mitarbeiter*innen der Alexianer Werkstätten

- /// Ekaterina Benke
ProWerk
- /// Wolfgang Deitmer-Pohlmann
Klostergärtnerei
- /// Shama Firdous
GZ (Gerontopsychiatrisches Zentrum)
- /// Daniel Hoffkamp
Klostergärtnerei
- /// Uwe Holtgreve
FörderWerk
- /// Dirk Immendorf
FörderWerk
- /// Holger Marsen
Achatiushaus
- /// Manfred Nawrath
Klostergärtnerei
- /// Wolfgang Nix
GaLaWerk
- /// Andrea Paczynski
TischWerk
- /// Matthias Pienschke
GaLaWerk
- /// Thomas Rost
AlexOffice
- /// Hans Wessels
FörderWerk
- /// Lukas Zaremba
Klostergärtnerei



Wolfgang Deitmer-Pohlmann

Einsatzort Gärtnerei sinnesgrün
Position Gruppenleiter

- /// 1. Durch ein Gespräch mit einem Bekannten, der bei den Alexianern arbeitet, da ich mich beruflich neu orientieren wollte.
- /// 2. Gruppenleiter in der Gärtnerei
- /// 3. Spannend, herausfordernd; freundliches, offenes und tolles Team. Der direkte Kundenkontakt ist neu für mich, aber sehr spannend und schön.
- /// 4. Ruhiges, gelassenes und offenes Wesen, gute Kenntnisse in der Pflanzenanzucht. Ich arbeite gerne in einem Team und bin begeisterungsfähig für neue Projekte.
- /// 5. Ich wünsche mir, dass die Gärtnerei, der Verkaufsladen und der Marktstand weiterhin bei den Kunden gut ankommen, und dass die Beschäftigten sich weiterhin bei uns wohlfühlen und gut integriert werden.



Hans Wessels

Einsatzort AlexFörderWerk
Fördergruppe 2
Position Gruppenleiter

- /// 1. Im beruflichen Kontext bin ich ganz gut vernetzt.
- /// 2. In meiner Rolle als Teamleiter (seit dem 01.05.2016) freue ich mich, mit den beiden Teams des AlexFörderWerks im Erweiterungsbau (Fördergruppe 2) den Beschäftigten einen kreativen und sinnvollen Arbeitsplatz zu ermöglichen.
- /// 3. Im Hinblick auf:
 - die Räumlichkeiten: Der Arbeitsplatz als 2. Lebensraum für die Beschäftigten ist durchaus noch optimierungsfähig
 - das Personal: Ein Prozess der Teamentwicklung ist zur Zeit aktiv in vollem Gange
 - die Beschäftigten: Ich lerne gerade eine bunte Vielfalt von Menschen kennen
 - Visionen: Wenn für alle Beteiligten ein „Wir schaffen das“-Gefühl selbstverständlich ist
- /// 4. Meine Grundhaltung: Wertschätzung, Empathie, Akzeptanz
- /// 5. Weiterhin innovativ die Zukunft zu gestalten, ohne dabei einzelne Bereiche, Aufgaben und Menschen aus dem Blick zu verlieren.

Mai Gottesdienst im AlexProWerk

Am 2. Mai 2016 fand ein Wortgottesdienst mit dem Klinikseelsorger Pastor Küppers in der Mensa des AlexProWerks statt. Anlässlich des Tages der Arbeit predigte der Seelsorgeleiter über die wunderbare Brotvermehrung und begleitete mit seiner Gitarre den Gesang der Zuhörer.

Text: Johannes Bayer und Tiago Alexandre Carreira
Foto: Tiago Alexandre Carreira

Traditionell wird der Gedenkgottesdienst in der Werkstatt am Namenstag des Heiligen Josefs, dem Patron der Arbeit gefeiert, der dieses Jahr auf einen Samstag fiel.

Pastor Küppers leitet seit gut einem Jahr das Seelsorge Team in der Nachfolge von Bruder Benedikt. Vor seiner Tätigkeit in der Krankenhaus Seelsorge in Borghorst/Steinfurt war er 10 Jahre lang im Sankt Rochus Hospital als Klinikseelsorger tätig und ist somit dem Ruf der Alexianer bereitwillig gefolgt.



Pastor Küppers hielt den Gottesdienst zum Tag der Arbeit im AlexProWerk

Frühlingsfest in Hilstrup

„Herzlich Willkommen zum Hiltruper Frühlingsfest“ – die Begrüßung auf der Tafel des Geschäftes der Gärtnerei sinnesgrün war Programm. Herzlich waren die Teilnehmer allemal und willkommen fühlte man sich sofort. Das Hiltruper Frühlingsfest lud ein, um verschiedene Münsteraner Firmen und Läden kennenzulernen, die sich sehr engagiert zeigten und mit einem fröhlichen und freundlichen „Hallo“ auf den Lippen die Besucher neugierig auf die dargebotenen Produkte machten.

Text: Janine Elfert, Foto: Sarah Lena May

Nicht nur die Sonne gab ihr Bestes, unter strahlend blauen Himmel wurde auf drei Bühnen auch mit vollem Eifer für die Unterhaltung der Besucher gesorgt. Zum Teil mit musikalischer Untermalung konnte man sich kulinarisch verwöhnen lassen. Auch die kleinen Naschkatzen machten große Augen vor den angebotenen Leckereien. Jeder kam auf seine Kosten, ob groß ob klein, beim Schlendern entlang der Marktallee.

Und dann natürlich unser kleiner Laden, in Mitten des gut besuchten Festes. Nicht nur die Sonne, die durch das Schaufenster schien, stellte all die kleinen und feinen Artikel im rechten Licht dar, sondern auch die Mitarbeiter strahlten Freundlichkeit und ein herzliches Willkommen aus. Drinnen so wie draußen, ein Meer aus bunten Frühlingsfarben. Wenn das nicht einladend war, sich dort genauer umzuschauen und Inspiration und Kreativität zu entdecken.

Mit viel Liebe zum Detail setzte sich unser Laden in Szene und lockte die Besucher an. Abschließend kann man sagen, dass das bunte Treiben und das herrliche Wetter beim Hiltruper Frühlingsfest ein gelungener Start in den Sommer war.



Lockte bei strahlendem Sonnenschein Besucher des Frühlingsfestes

Mitarbeiterausweis in neuem „Look“

Nach einem Wechsel des Arbeitsbereiches wünschten sich viele Mitarbeiter eine Korrektur des Mitarbeiterausweises entsprechend des neuen Einsatzortes. Damit dann nicht immer wieder neue Ausweise ausgegeben werden müssen, hat das AlexOffice das Design so verändert, dass der Standort oder Arbeitsbereich nicht mehr vermerkt ist.

Alle zuletzt bestellten Ausweise wurden bereits im neuen Design erstellt und werden ab jetzt verteilt.



Neugestaltung des Innenhofs im AlexHandWerk

Damit der Sommer endlich kommen kann und wir diesen auch in unseren Pausen so richtig genießen können, haben wir uns entschlossen, den Innenhof von seinem „Dornröschenschlaf“ zu befreien.

Text, Foto: Sigrid Brand

Geplant sind der Bau einer Grillhütte, aus der bei gutem Wetter das Mittagessen gezaubert werden kann, viele bequeme Sitzmöglichkeiten auf der Rasenfläche und Essgelegenheiten auf den beiden Schotterplätzen. Quer über den Innenhof wird ein großes Sonnensegel gespannt, damit es keinen Sonnenbrand gibt! Wir werden eine Beamervorrichtung bereitstellen, damit wir auch mal Ereignisse wie die Europa- oder die Weltmeisterschaft gemeinsam in unserem neuen schönen Innenhof genießen können – public viewing à la Alexianer. Wir freuen uns auf viele gemeinsame Stunden!



an: der Verkaufsladen der Gärtnerei sinnesgrün in Hilstrup



Der Innenhof im AlexHandWerk wird neu gestaltet.

Neues aus der Klostergärtnerei



Johannisbeeren

Naschobst für den Sommer. Sie sind fruchtig, wohlschmeckend und gesund. Bei Johannisbeeren gibt es einige Sorten, die auch von Gartenneulingen erfolgreich angebaut werden können.

Auch in kleineren Gärten finden Johannisbeeren in Form von platzsparenden Stämmchen ihren Platz. Die kleinen kugeligen Beeren des flachwurzigen Strauches schmecken süß-säuerlich (rote und weiße Sorten); die schwarzen Sorten haben dagegen einen leicht herben Geschmack. Wobei aber gerade die schwarzen Johannisbeeren den höchsten Vitamin C-Gehalt aufweisen.

Beim **Kauf** der Pflanzen sollte man unbedingt darauf achten, dass man pilz-, krank-

heits- und schädlingsresistente Pflanzen erhält. Die Johannisbeeren brauchen einen sonnigen und luftigen **Standort**, der vor allem genügend Licht bietet.

Angepflanzt werden die Pflanzen in leicht sauren Böden. Das Substrat sollte viel Humus enthalten. Schwere, lehmhaltige Böden mag die Johannisbeere nicht und vergreift hier schnell.

Der ideale **Pflanzenzeitpunkt** ist der späte

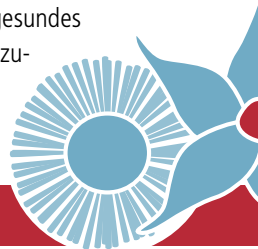
Herbst (September-Oktober). Die Containerware lässt sich jedoch das ganze Jahr über setzen. Allerdings hat man im 1. Jahr nur eine kleine bis gar keine Ernte.

Vor der **Anpflanzung** der Böden wird die Erde gut umgegraben. Danach wird in die Pflanzlöcher Dünger gegeben. Die Sträucher werden so tief gesetzt, dass die untersten Triebknospen knapp mit Erde bedeckt sind. Bevor die Sträucher fest eingesetzt werden, schlämmt man die Wurzeln ein. (Man füllt das Pflanzloch gut mit Wasser.) Nachdem die Erde aufgefüllt wurde, wird der frisch gesetzte Johannisbeerstrauch erneut gegossen. Ist der Johannisbeerstrauch im Herbst gut angepflanzt muss er im darauffolgenden Sommer nur gegossen werden, damit er im Spätsommer eine reiche Ernte liefert.

Ab dem 2. Jahr braucht die Johannisbeere regelmäßig im März einen **Pflegeschnitt**. Sie sollte auf Dauer mit vier-, drei-, zwei-, und einjährigen Trieben ausgestattet sein. Das Alter der Triebe erkennt man an der Farbe der Rinde. Je dunkler die Rinde, desto älter der Trieb. An roten und weißen Johannisbeeren wachsen die Früchte an zwei- oder dreijährigen Hölzern, während sie bei schwarzen Johannisbeeren durchaus auch schon an einjährigen Trieben wachsen. Hauptsächlich werden die Jungruten geschnitten. Auch sehr schwache oder flach wachsende Ruten werden geschnitten. Von den Jungruten bleiben die fünf kräftigsten Exemplare stehen.

Sollte Ihr Johannisbeerstrauch trotz bester Pflege und Standortbedingungen einmal an Johannisbeerblasen (verdrehte Triebe) oder der Trieblaus (gewölbte Blätter) erkranken, so bekämpft man diese mit der Austriebs-spritzung mit einem öligen Präparat.

Wenn die Johannisbeersträucher richtig gepflanzt und regelmäßig geschnitten werden, so sind sie recht pflegeleicht und bieten so jedem die Möglichkeit, gesundes Obst im eigenen Garten anzubauen.



Rezepte aus der Klosterküche



Mascarpone-Creme mit Johannisbeeren

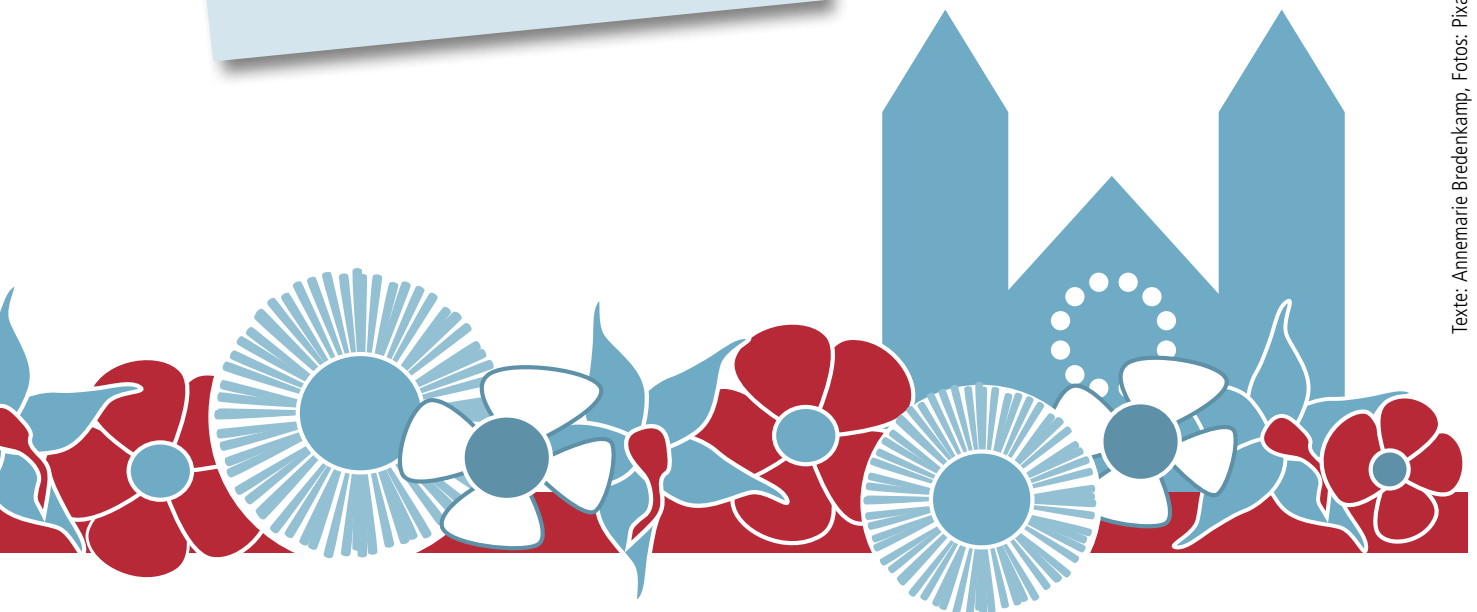
Zubereitung

- /// Mascarpone mit Joghurt glattrühren
- /// nach Geschmack süßen und rühren, bis sich der Zucker aufgelöst hat
- /// Johannisbeeren und zerbröseltes Baiser auf der Creme verteilen
- /// fertig – lecker

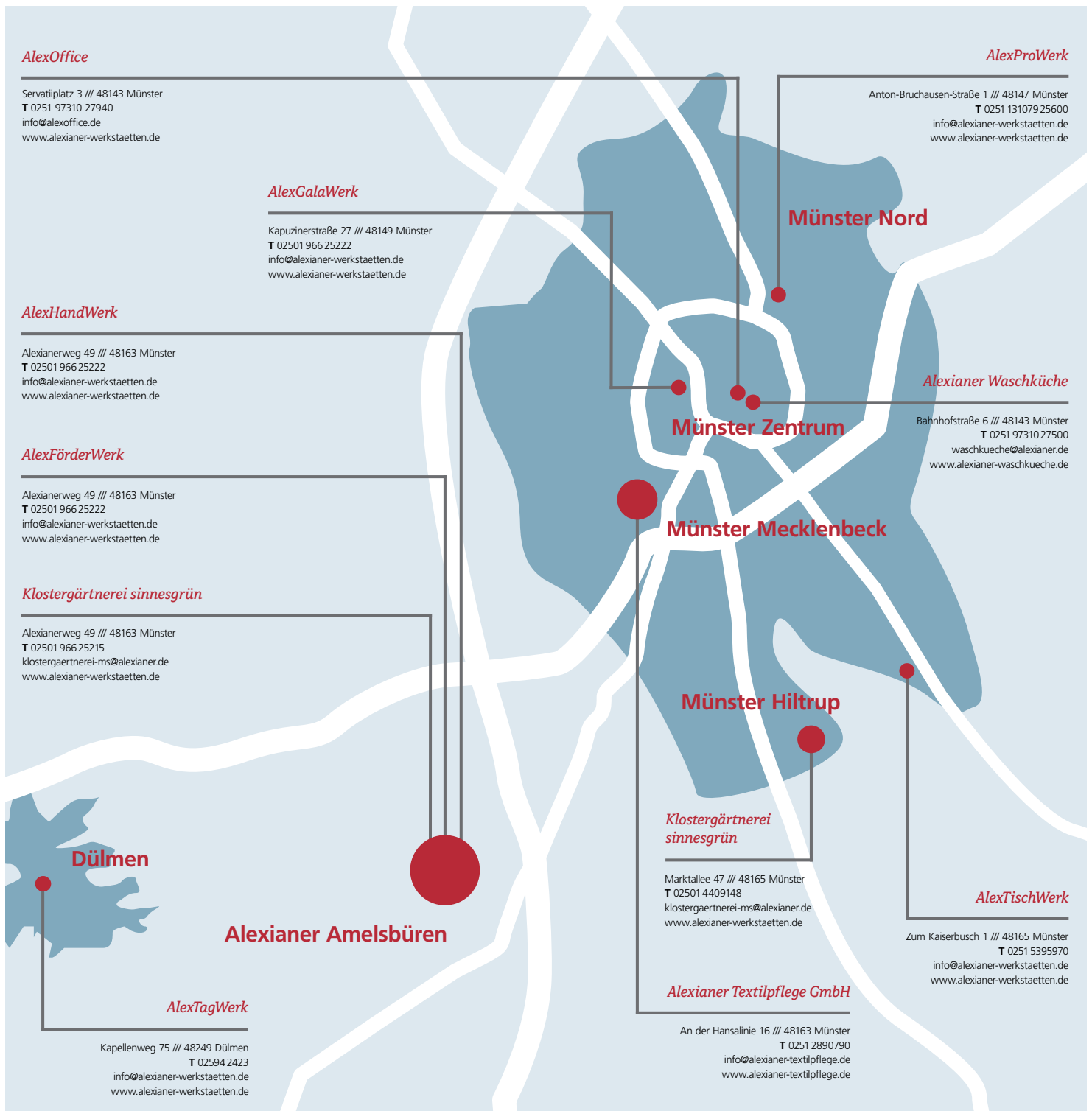
Zutaten

- /// 1 Becher Mascarpone (250 g)
- /// etwas Joghurt
- /// 12 kleine Baisers (selbst gemacht oder gekauft) in rosa oder weiß
- /// Zucker nach Geschmack
- /// 1 Schälchen Johannisbeeren

Texte: Annemarie Bredenkamp, Fotos: Pixabay



Unsere Standorte



/// Impressum

Herausgeber

Alexianer Werkstätten GmbH
Alexianerweg 49
48163 Münster

Telefon 02501 966 25222
Telefax 02501 966 25229

Geschäftsführer Matthias Hopster

V.i.S.d.P. Norbert Mussenbrock

Redaktion AlexOffice

Konzeption und Gestaltung AlexOffice

Titelbild Annemarie Bredenkamp, AlexOffice

info@alexianer-werkstaetten.de

www.alexianer-werkstaetten.de